



**O TYTUŁ MISTRZA POLSKI  
FRYZJERSTWO DAMSKIE – JUNIOR, SENIOR  
FRYZURA DZIENNA DO PRZECZESANIA [§ 2. pkt. 1.1. i 2.1.]**

**Junior – zadanie do wykonania na główce manekina**

**Senior – zadanie do wykonania na modelu lub główce manekina**

**Mokre włosy** – przed przystąpieniem do zadania włosy muszą być mokre i zaczesane gładko do tyłu głowy

**Strzyżenie włosów** – zabronione

**Produkty** – dozwolone wszystkie produkty

**Narzędzia** – dozwolone wszystkie narzędzia do modelowania

**Kolor włosów** – dowolny wybór koloru włosów. Zabronione zastosowanie kolorowych spray'ów.

**Ubiór** – makijaż i ubiór musi mieć charakter dzienny.

**Czas wykonania:**

**Junior – 35 minut**

**Senior – 35 minut**

**Po zakończeniu konkurencji zawodnik ma 2 minuty na ubranie i odpowiednie ustawienie modela oraz uporządkowanie i opuszczenie stanowiska pracy.**

**Punktacja:** max 30 punktów, noty minimalne w zależności od ilości zawodników.

**Uwaga:**

Wykonanie fryzury dziennej (juniorzy i seniorzy) na jednej główce manekina lub na modelce. Komisja kontroli oznaczy główki manekina, modelkę, aby nie doszło do zamiany. Manekin, modelka w czasie przejścia komisji sędziowskiej zwrócony jest twarzą do lustra.

Za nieprzestrzeganie zasad Regulaminu każdy członek Komisji Kontroli ma prawo przyznać maksymalnie do 3 punktów karnych za każde uchybienie.

**Dyskwalifikacja zawodnika:** zmiana numeru lustra i manekina, modelki.



**O TYTUŁ MISTRZA POLSKI**  
**FRYZJERSTWO DAMSKIE – JUNIOR, SENIOR**  
**FRYZURA WIECZOROWA PRZECZESANA Z DZIENNEJ [§ 2. pkt. 1.1. i 1.2.]**

**Junior – zadanie do wykonania na główce manekina**

**Senior – zadanie do wykonania na modelu lub główce manekina**

Zawodnicy wykonują elegancką Fryzurę Wieczorową.

Manekiny, modelki wracają na scenę z niezmienioną fryzurą z konkurencji Fryzura Dzienna.

Zawodnicy mogą zmoczyć, modelować i rozdmuchiwać włosy. Treski muszą być harmonijnie wkomponowane we włosy. Pełne peruki są zabronione. Wszystkie materiały do dekoracji muszą leżeć osobno na stołach. Treski mają być wyposażone w zaczepy wcześniej specjalnie przygotowane, ale nie mogą być udekorowane.

Komisja Kontroli sprawdzi czy polecenie zostało wykonane. Minimum musi być użyta jedna treska, ale nie więcej niż trzy. Treski nie mogą pokrywać więcej niż 40 % głowy.

**Ubiór** – makijaż i ubiór muszą mieć charakter wieczorowy.

**Kolor włosów** – dowolny wybór koloru włosów. Zabronione zastosowanie kolorowych spray'ów.

**Kolor włosów** – kolory są dowolne. Zabronione są kolorowe spray'e.

**Czas wykonania:**

**Junior – 40 minut**

**Senior – 40 minut**

**Po zakończeniu konkurencji zawodnik ma 2 minuty na ubranie i odpowiednie ustawienie modelu oraz uporządkowanie i opuszczenie stanowiska pracy.**

**Punktacja:** max 30 punktów, noty minimalne w zależności od ilości zawodników.

**Uwaga:**

Wykonanie fryzury wieczorowej (juniorzy i seniorzy) na jednej główce manekina lub modelce – przeczesanie z fryzury dziennej z I konkurencji.

Komisja kontroli oznaczy główki manekina, modelkę, aby nie doszło do zamiany. Manekin, modelka w czasie przejścia komisji sędziowskiej zwrócony jest twarzą do lustra.

Za nieprzestrzeganie zasad Regulaminu każdy członek Komisji Kontroli ma prawo przyznać maksymalnie do 3 punktów karnych za każde uchybienie.

**Dyskwalifikacja zawodnika:** zmiana numeru lustra i manekina, modelki.



**KONKURENCJA INDYWIDUALNA**  
**FRYZJERSTWO DAMSKIE – JUNIOR**  
**FRYZURA Z FAL I PIERŚCIENI NA MOKRO A'LA MONROE**

**Zadanie do wykonania na główce manekina**

**Mokre włosy** – przed rozpoczęciem konkurencji włosy muszą być mokre i zaczesane gładko do tyłu głowy.

**Długość włosów** – od 20 cm i maksymalnie do 30 cm – od nasady po końce (na całej głowie).

**Fale powinny** być wykonane z przedziałkiem lub wyczesane do góry, następnie fale połączone z: 2 rzędami pierścieni płaskich od czubka głowy w dwóch kierunkach oraz 2 rzędami pierścieni spiralnych.

**Produkty** – dozwolone wszystkie produkty. Zabronione zastosowanie brokatów i ozdób.

**Kolor włosów** – dowolny

**Czas wykonania:** 30 minut

**Po zakończeniu konkurencji zawodnik ma 2 minuty na ubranie i odpowiednie ustawienie modelu oraz uporządkowanie i opuszczenie stanowiska pracy.**

**Punktacja:** max 30 punktów, noty minimalne w zależności od ilości startujących zawodników.

**Uwaga:**

Konkurencja wykonywana jest na główce manekinie. Manekin w czasie przejścia komisji sędziowskiej ustawiony jest twarzą zwróconą do lustra.

Za nieprzestrzeganie Regulaminu każdy członek Komisji Kontroli ma prawo przyznać maksymalnie do 3 punktów karnych za każde uchybienie.

**Dyskwalifikacja zawodnika:** zmiana numeru lustra i manekina.



**KONKURENCJA INDYWIDUALNA  
FRYZJERSTWO DAMSKIE JUNIOR/SENIOR  
FRYZURA: FALE HOLLYWOOD**

**Junior-Senior– zadania do wykonania na główce manekina lub modelce**

**Suche włosy**– przed rozpoczęciem konkurencji włosy muszą być suche i zaczesane gładko do tyłu głowy

**Długość włosów** - minimum do ramion, i mogą być lekko wycieniowane

**Fale** należy ułożyć w efektowną kaskadę. Fale powinny być delikatne, uwodzicielskie i bardzo kobiece a przy tym subtelne, powinny łączyć elegancję, klasykę i zmysłowość

**Produkty** – dozwolone wszystkie produkty

**Kolor włosów** – dowolny.

**Czas wykonania:**

- **JUNIOR : 60 minut**
- **SENIOR : 50 minut**

**Po zakończeniu konkurencji zawodnik ma 2 minuty na ubranie i odpowiednie ustawienie modela oraz uporządkowanie i opuszczenie stanowiska pracy.**

**Punktacja:** max 30 punktów, noty minimalne w zależności od ilości zawodników.

**Uwaga:**

JUNIOR-SENIOR – Konkurencja wykonywana jest na główce manekina lub modelce. Manekin, modelka w czasie przejścia komisji sędziowskiej ustawiony jest twarzą zwróconą do lustra.

Za nieprzestrzeganie Regulaminu każdy członek Komisji Kontroli ma prawo przyznać maksymalnie do 3 punktów karnych za każde uchybienie.

**Dyskwalifikacja zawodnika:** zmiana numeru lustra, manekina lub modelki



**KONKURENCJA INDYWIDUALNA**  
**FRYZJERSTWO DAMSKIE – JUNIOR/SENIOR**  
**FRYZURA ŚLUBNA Z DŁUGICH WŁOSÓW**

**Junior – zadania do wykonania na główce manekina**

**Senior - zadania do wykonania na modelce lub główce manekina**

**Włosy** – muszą być suche, rozpuszczone i gładko zaczesane do tyłu.

Dozwolone są w pracy sploty i plecionki.

**Fryzura** – ma charakter elegancki i klasyczny.

**Kolor włosów** – dowolny. Zabronione jest stosowanie brokatów i kolorowych spray’i

**Produkty** – dozwolone wszystkie produkty

**Narzędzia** – dozwolone wszystkie narzędzia do modelowania

**Makijaż i ubiór** – makijaż i ubiór muszą mieć charakter ślubny.

Wszystkie materiały do dekoracji są dozwolone, ale nie mogą przykrywać więcej niż 25 % fryzury. Treski, dopinki i peruki są zabronione.

**Czas wykonania:**

- **Junior - 30 minut**
- **Senior - 25 minut**

**Po zakończeniu konkurencji zawodnik ma 2 minuty na ubranie i odpowiednie ustawienie modela lub manekina oraz uporządkowanie i opuszczenie stanowiska pracy.**

**Punktacja:** max 30 punktów, noty minimalne w zależności od ilości zawodników.

**Uwaga:**

Konkurencja wykonywana jest odpowiedni do kategorii: na główce manekina lub modelu. Manekin - modelka w czasie przejścia komisji sędziowskiej ustawiony jest twarzą zwróconą do lustra.

Za nieprzestrzeganie Regulaminu każdy członek Komisji Kontroli ma prawo przyznać maksymalnie do 3 punktów karnych za każde uchybienie.

**Dyskwalifikacja zawodnika:** zmiana numeru lustra i manekina.



**KONKURENCJA INDYWIDUALNA  
FRYZJERSTWO DAMSKIE – SENIOR**  
**FRYZURA SALONOWA Z DŁUGICH ROZPUSZCZONYCH WŁOSÓW**

**Zadania wykonywane są na modelce lub główce manekina**

**Włosy** – muszą być suche ,proste, rozpuszczone i gładko zaczesane do tyłu

**Kolor włosów** – dowolny

**Produkty** – dozwolone wszystkie produkty. Zabronione zastosowanie brokatów i kolorowych spray'i

**Narzędzia** – dozwolone wszystkie narzędzia do modelowania

**Makijaż i ubiór** – makijaż i ubiór muszą mieć charakter elegancki.

Zabronione są peruki, ozdoby zrobione z włosów i tresek. Po skończonej pracy we włosach nie mogą pozostać spinki, harnakle, wsuwki itp. Dozwolone jest zagęszczenie i przedłużenie włosów , ale konieczne jest zgłosić ten fakt komisji kontroli .

**Czas wykonania: 25 minut.**

**Po zakończeniu konkurencji zawodnik ma 2 minuty na ubranie i odpowiednie ustawienie modela lub manekina oraz uporządkowanie i opuszczenie stanowiska pracy.**

**Punktacja:** max 30 punktów, noty minimalne w zależności od ilości zawodników.

**Uwaga:**

Konkurencja wykonywana jest na główce manekina lub modelce.

Manekin- modelka w czasie przejścia komisji sędziowskiej ustawiony jest twarzą zwróconą do lustra.

Za nie przestrzeganie Regulaminu każdy członek Komisji Kontroli ma prawo przyznać maksymalnie do

3 punktów karnych za każde uchybienie.

**Dyskwalifikacja zawodnika:** zmiana numeru lustra i manekina,



**O TYTUŁ MISTRZA POLSKI  
FRYZJERSTWO MĘSKIE - JUNIOR  
MODELOWANIE FRYZURY KLASYCZNEJ**

**Konkurencja jest wykonywana na główce manekina.**

**Włosy** – przed rozpoczęciem konkurencji włosy muszą być mokre i zaczesane gładko do tyłu głowy. Komisja kontroli sprawdza, czy polecenie zostało wykonane. Jeśli nie - włosy zostaną zmoczone przez Komisję Kontroli. Zawodnik wykonuje modelowanie fryzury klasycznej zaczesanej do góry bez przedziałka.

**Długość włosów** – na górze głowy min.7 cm, okolice uszu i karku muszą być wycieniowane klasycznie. Strzyżenie musi być wykonane przed rozpoczęciem konkurencji. Przedłużanie i doczepianie włosów jest zabronione.

**Strzyżenie włosów** – zabronione strzyżenie włosów na scenie

**Narzędzia** – dozwolone wszystkie narzędzia do modelowania

**Kolor włosów** – wymagany jednolity kolor.

**Produkty** – dozwolone wszystkie produkty do stylizacji

**Ubiór i makijaż** – zgodny z męską modą, nieprzerysowany.

**Czas wykonania: 35 minut.**

**Po zakończeniu konkurencji zawodnik ma 2 minuty na ubranie i odpowiednie ustawienie manekina oraz na uporządkowanie i opuszczenia stanowiska pracy.**

**Punktacja:** max 30 punktów, noty minimalne w zależności od ilości zawodników.

**Uwaga:**

Konkurencja wykonywana jest na główce manekina .

**Manekin w czasie przejścia komisji sędziowskiej musi być ustawiony twarzą zwróconą do lustra.**

**Za nie przestrzeganie Regulaminu każdy członek Komisji Kontroli ma prawo przyznać maksymalnie do 3 punktów karnych za każde uchybienie.**

**Dyskwalifikacja zawodnika:** zmiana numeru lustra, manekina.



**O TYTUŁ MISTRZA POLSKI  
FRYZJERSTWO MĘSKIE – SENIOR  
STRZYŻENIE I MODELOWANIE FRYZURY KLASYCZNEJ**

**Konkurencja wykonywana na główce manekina lub na modelu.**

Zawodnik wykonuje modelowanie fryzury klasycznej zaczesanej do góry bez przedziałka.

**Włosy** – przed rozpoczęciem konkurencji włosy muszą być mokre i zaczesane gładko do tyłu głowy. Komisja kontroli sprawdza czy polecenie zostało wykonane. Jeśli nie - włosy zostaną zmoczone przez Komisję Kontroli.

**Długość włosów** – obowiązkowe skrócenie min o 2 cm włosów. Na obrzeżach głowy ( boki i tył ) włosy muszą mieć min 3 cm długości przed rozpoczęciem konkurencji. Strzyżenie karku i kontur muszą być wycieniowane klasycznie. Przedłużanie i doczepianie zabronione.

**Strzyżenie włosów** – maszynki i degażówki do strzyżenia włosów są zabronione. Wszystkie inne przybory są dozwolone.

**Kolor włosów** – wymagany jest jednolity kolor – czarny.

**Produkty** – wszystkie produkty do stylizacji są dozwolone.

**Ubiór i makijaż** – zgodny z męską modą, nieprzerysowany.

**Czas wykonania:** 50minut .

**Po zakończeniu konkurencji zawodnik ma 2 minuty na ubranie i odpowiednie posadzenie modela/manekina oraz na uporządkowanie i opuszczenie stanowiska pracy.**

**Punktacja:** max 30 punktów, noty minimalne w zależności od ilości zawodników.

**Uwaga:**

Konkurencja wykonywana jest na główce manekina lub na modelu.

**Manekin /model w czasie przejścia komisji sędziowskiej ustawiony jest twarzą zwróconą do lustra w pozycji siedzącej.**

**Za nie przestrzeganie Regulaminu każdy członek Komisji Kontroli ma prawo przyznać maksymalnie do 3 punktów karnych za każde uchybienie.**

**Dyskwalifikacja zawodnika:** zmiana numeru lustra, manekina/modela. Na główce manekina lub na modelu.





**O TYTUŁ MISTRZA POLSKI  
FRYZJERSTWO MĘSKIE –SENIOR  
MODELOWANIE FRYZURY KREATYWNEJ Z ZARYSEM FAL**

**Kategoria – Kreatywna**

**Konkurencja wykonywana: Na modelu lub główce manekina**

**Włosy** – przed rozpoczęciem konkurencji włosy muszą być mokre i zaczesane gładko do tyłu głowy. Komisja kontroli sprawdza, czy polecenie zostało wykonane. Jeśli nie- włosy zostaną zmoczone przez Komisję Kontroli.

**Długość włosów** – minimum 5 cm na czubku i 3 cm na karku i przy uszach

**Strzyżenie włosów** – strzyżenie włosów na scenie jest zabronione.

**Narzędzia** – wszystkie narzędzia do modelowania są dozwolone.

**Kolor włosów** – ilość kolorów dowolna. Zgodnie z obowiązującymi trendami mody. Zabronione kolorowe spraye i brokaty.  
Zabronione przedłużone i zagęszczone włosy.

**Produkty** – wszystkie produkty do stylizacji są dozwolone.

**Ubiór i makijaż** – zgodny z męską modą, nieprzerysowany.

**Ocena** – oceniane będzie uczesanie, strzyżenie, ubiór oraz kreatywność.

**Czas wykonania: Senior - 25 minut**

**Zawodnik ma 2 minuty po zakończeniu konkurencji na ubranie i odpowiednie ustawienie manekina/modela oraz uporządkowanie i opuszczenie stanowiska pracy.**

**Punktacja:** max 30 punktów, noty minimalne w zależności od ilości zawodników.

**Uwaga:**

Konkurencja wykonywana jest na główce manekina lub modelu.

**Manekin /model w czasie przejścia komisji sędziowskiej ustawiony jest twarzą zwróconą do lustra w pozycji siedzącej.**

**Za nie przestrzeganie Regulaminu każdy członek Komisji Kontroli ma prawo przyznać maksymalnie do 3 punktów karnych za każde uchybienie.**

**Dyskwalifikacja zawodnika:** zmiana numeru lustra, manekina/modela.



**KONKURENCJA INDYWIDUALNA  
FRYZJERSTWO MĘSKIE - JUNIOR  
MODELOWANIE FRYZURY MODNEJ**

**Konkurencja jest wykonywana na główce manekina –Junior**

**Włosy** – przed rozpoczęciem konkurencji muszą być mokre i zaczesane gładko do tyłu głowy. Przedłużanie i doczepianie włosów jest zabronione. Długość włosów : minimum 5cm na czubku , po bokach i z tyłu głowy wycieniowane .

**Kolor włosów** – czarny, brązowy, szary . Zgodny z obowiązującymi trendami mody.

**Produkty** – wszystkie produkty do stylizacji są dozwolone .  
Zabronione brokaty i kolorowe spraye.

**Narzędzia** – zabronione są szczotki płaskie i okrągłe , dozwolona suszarka.  
Ubiór i makijaż – zgodny z modą męską , nie przerysowany .

**Ocena** – oceniane będzie uczesanie, strzyżenie , ubiór oraz kreatywność.

**Czas wykonania :** Junior 15 minut.

**Zawodnik ma 2 minuty po zakończeniu konkurencji na ubranie i odpowiednie ustawienie manekina/modela oraz na uporządkowanie i opuszczenie stanowiska pracy.**

**Punktacja:** max 30 punktów, noty minimalne w zależności od ilości startujących zawodników.

**Uwaga:**

Konkurencja wykonywana jest na główce manekina .

**Manekin w czasie przejścia komisji sędziowskiej ustawiony jest twarzą zwróconą do lustra.**

**Za nie przestrzeganie Regulaminu każdy członek Komisji Kontroli ma prawo przyznać maksymalnie do 3 punktów karnych za każde uchybienie.**

**Dyskwalifikacja zawodnika:** zmiana numeru lustra, manekina/modela.



## NA TYTUŁ MISTRZA POLSKI - I KONKURENCJA MAKIAŻ KREATYWNY – ŚLUBNY

Kompozycja makijażu: Makijaż powinien być symetryczny, nie może wykraczać na skronie, może sięgać jedynie do łuku brwi i powinien obejmować całą powiekę górną oka, dopuszcza się wyjście makijażem na powiekę dolną. Pomysł powinien być kreatywny, zaplanowany i konsekwentnie wykonany. Kompozycja makijażu powinna zachowywać odpowiednie proporcje. Makijaż nie może posiadać elementów face paintingu i nie może przeradzać się w formy charakteryzacji.

**Skóra modelki:** Dozwolone jest nałożenie kremu lub bazy stosowanych przed makijażem. Przed rozpoczęciem konkurencji Komisja Kontroli sprawdzi, czy skóra jest czysta, bez korekty i podkładu.

**Produkty:** Do wykonania makijażu dozwolone jest zastosowanie produktów typu: cienie, bazy, eyeliner, tusz, fluid, puder, róż, brokat, kamienie, ozdoby, rzęsy koloru czarnego zarówno na taśmie jak i kępki, kredki do oczu i ust, pomadki, błyszczki, farbki do twarzy, szkiełka itp.

**Zabroniony:** Airbrush, szablony oraz elementy charakteryzacji.

**Wykonanie:** Makijaż powinien zachować charakter ślubny, cechować się delikatnością, pozostawać w harmonii ze stylizacją Panny młodej oraz ją podkreślać. Kolorystycznie musi harmonizować z typem urody modelki, wyróżniać się kreatywnością, innowacyjnością w doborze zastosowanych technik makijażu oraz elementów ozdobnych /biżuteria, brokaty, kamyki itp./. Wykonanie ma być perfekcyjne, staranne w detalach oraz czyste.

**Strój i fryzura:** Kompozycja stroju powinna odpowiadać aktualnym trendom. Zarówno strój jak i fryzura powinny harmonizować z makijażem oraz go podkreślać. Cała praca /makijaż, fryzura oraz stylizacja/ powinna zachowywać charakter kobiety wdzięcznej, powabnej, zjawiskowej i oryginalnej.

**Czas wykonania: 80 minut**

**Zawodnik ma 2 minuty po zakończeniu konkurencji na ubranie i odpowiednie ustawienie modelu oraz uporządkowanie i opuszczenie stanowiska pracy.**

**Ocena:** Szczególna uwaga będzie zwrócona na: realizację danego tematu w wybranej konkurencji, kreatywność, precyzję i czystość wykonania, a także zastosowanie nietypowych technik makijażu, spójność z urodą modelki, kolorystyką, stylizacją stroju i włosów. Makijaż symetryczny nie może przeobrażać się w formy charakteryzatorskie, powinien mieć elementy makijażu fantazyjnego na powiekach i zamykać się w granicach oczu.

**Punktacja:** Maksymalnie 30 punktów, noty minimalne- w zależności od ilości zawodników.

**Uwaga: Konkurencję zawodnik wykonuje na modelce, która ma ukończone 18 lat.**

**Modelka nie może pomagać podczas wykonywania makijażu. Dopuszcza się jedynie trzymanie przez modelkę narzędzi i kosmetyków. Modelka w czasie przejścia Komisji musi być zwrócona twarzą w stronę sędziego. Makijaż permanentny jest zabroniony. Za nieprzestrzeganie zasad i ustaleń zawartych w Regulaminie Mistrzostw i konkurencji,**

**każdy członek Komisji Kontroli ma prawo przyznać zawodnikowi do 3 punktów karnych za każde uchybienie.**

**Dyskwalifikacja: w przypadku zamiany numerów wylosowanych stanowisk.**



## O TYTUŁ MISTRZA POLSKI - II KONKURENCJA MAKIAŻ ARTYSTYCZNY – SCENICZNY

**Skóra modelki:** Przed rozpoczęciem konkurencji Komisja Kontroli sprawdza, czy skóra jest czysta, bez korekty i podkładu. Dozwolone jest nałożenie kremu lub bazy stosowanych przed makijażem.

**Kompozycja makijażu:** powinna być oryginalnym, kreatywnym i innowacyjnym projektem, jedynym w swoim rodzaju (niczym kolekcje haute couture). Może być zarówno formą geometryczną, opływowym ornamentem lub innym pomysłem stworzonym przez zawodnika. Kompozycja powinna **zachowywać odpowiednie proporcje twarzy**. Nie może przeradzać się w formy charakteryzatorskie, jednak powinna posiadać **elementy face paintingu**, wykraczać poza obręb oka, nachodzić częściowo na czoło, skronie i kości policzkowe.

**Produkty:** Do wykonania makijażu dozwolone jest zastosowanie produktów typu: cienie, bazy, eyeliner, tusz, fluid, puder, róż, brokat, kamienie, ozdoby, rzęsy - zarówno na taśmie jak i kępki, kredki do oczu i ust, pomadki, błyszczki, farbki do twarzy, szkiełka, wstążki itp.

**Zabroniony:** Airbrush, szablony oraz elementy charakteryzacji.

**Wykonanie:** Makijaż powinien zawierać zarówno elementy matowe jak i błyszczące. Makijaż w szczególny sposób powinien prezentować warsztat pracy zawodnika, jego technikę oraz kreatywność. Powinien być makijażem scenicznym, wyraźnym o nasyconych kolorach, podkreślonym oryginalną stylizacją i fryzurą. Zawierać elementy wzmacniające i wzbogacające całość kompozycji. Praca, pomysł i stylizacja musi być indywidualnym projektem, nie może być plagiatem już istniejących prac innych wizażystów.

**Strój i fryzura:** Kompozycja stroju i fryzury powinny tworzyć oryginalną i kreatywną całość. Strój może być wykonany z dowolnego materiału (materiał krawiecki, papier, folia itp.), jednak powinien zachowywać i podkreślać kobiecość. Nie może tworzyć karykaturalnych, ciężkich kreacji. Powinien konsekwentnie nawiązywać do przygotowanego pomysłu makijażu.

**Czas wykonania:** **80 minut**

**Zawodnik ma 2 minuty po zakończeniu konkurencji na ubranie i odpowiednie ustawienie modela oraz uporządkowanie i opuszczenie stanowiska pracy.**

**Ocena:** Szczególna uwaga będzie zwrócona na realizację danego tematu w wybranej konkurencji, kreatywność, precyzję i czystość wykonania, a także zastosowanie nietypowych technik makijażu, spójność z urodą modelki, kolorystyką, stylizacją stroju i włosów. Makijaż nie może przeobrażać się w formy charakteryzatorskie, powinien mieć elementy makijażu fantazyjnego i zamykać się w granicach face paintingu.

**Punktacja:** maksymalnie 30 punktów, noty minimalne – w zależności od liczby zawodników.

**UWAGA: Konkurencję zawodnik wykonuje na modelce, która ma ukończone 18 lat.**

**Modelka nie może pomagać podczas wykonywania makijażu. Dopuszcza się jedynie trzymanie przez modelkę narzędzi i kosmetyków.**

**Modelka w czasie przejścia Komisji musi być zwrócona twarzą w stronę sędziego.**

**Zabroniony jest makijaż permanentny. Za nieprzestrzeganie zasad i ustaleń zawartych w Regulaminie Mistrzostw i konkurencji, każdy członek Komisji Kontroli ma prawo przyznać zawodnikowi do 3 punktów karnych za każde uchybienie. Dyskwalifikacja w przypadku zamiany numerów wylosowanych stanowisk, wykazany plagiat innej pracy.**



**O TYTUŁ MISTRZA POLSKI**  
**PRZEDŁUŻENIE I ZAGĘSZCZANIE WŁOSÓW – SENIORZY**  
**PRZEDŁUŻANIE I ZAGĘSZCZANIE WŁOSÓW NA WŁOSACH MODELEK**

Celem konkurencji jest prezentacja innowacji w tej dziedzinie. Zawodnik wychodzi na podium startowe z modelką - włosy modelki muszą być w jednym kolorze, wyprostowane na całej głowie przed startem.

**Długość włosów** jest dowolna, ale wszelkie wcześniejsze przygotowania są zabronione.

**Przedłużanie:** W przewidzianym czasie zawodnik ma do wykonania przedłużenie i zagęszczenie włosów oraz wykreowanie modnej fryzury.

**Włosy i wyposażenie do przedłużania** – zawodnik używa pasm włosów i narzędzi technicznych.

**Produkty:** Dozwolone są produkty do wykończenia stylizacji, zabronione spraye koloryzujące.

**Narzędzia:** wszystkie narzędzia służące do stylizacji włosów (np. suszarki, prostownice, „gorące wałki” itp.) są dopuszczalne.

**Sędziowie** dokonując oceny biorą pod uwagę:

- efekt przedłużenia, umiejętność zagęszczenia włosów oraz umiejętność ukazania
- różnych kontrastów kolorystycznych we włosach (ilość użytych pasm)
- umiejętności strzyżenia i ogólna kreatywność efektu końcowego
- ogólny wizerunek modelki w tym ubiór, makijaż i ich dopasowanie do fryzury.

**Czas wykonania:** **75 minut**

**Zawodnik ma 2 minuty po zakończeniu konkurencji na ubranie i odpowiednie ustawienie modela oraz uporządkowanie i opuszczenie stanowiska pracy.**

**Punktacja** – maksymalnie 30 punktów, noty minimalne – w zależności od liczby zawodników.

**Dyskwalifikacja – w przypadku nieprzestrzegania postanowień niniejszego regulaminu.**



**O TYTUŁ MISTRZA POLSKI w Barberingu  
FRYZJERSTWO MĘSKIE – SENIOR  
OLD SCHOOL**

**Praca wykonywana jest na modelu.**

**Mistrzostwa dotyczą Barberingu** – należy utrzymać klasyczny męski wizerunek.

**Włosy** – przed rozpoczęciem konkurencji włosy muszą być mokre i zaczesane gładko do tyłu głowy. Komisja Kontroli sprawdzi, czy polecenie zostało wykonane. Jeśli nie -włosy zostaną zmoczone przez Komisję Kontroli.

**Długość włosów** – Obowiązkowo należy skrócić włosy o min 3 cm. Zabronione przedłużone, doczepione, zagęszczone włosy.

**Strzyżenie brody** – powinna być naturalna o długości od 2 cm. Broda, wąsy, kontury powinny być ostrzyżone i wypracowane na konkursie.

**Narzędzia dozwolone** – nożyczki i brzytwa.

**Zabronione** – nóż chiński, degażówki i tempera.

**Kolor włosów** – naturalny.

**Produkty** – wszystkie produkty do stylizacji są dozwolone.

**Ubiór i makijaż** – zgodny z męską modą, nieprzerysowany. Zabronione stroje: historyczny i regionalny.

**Czas wykonania :** **Junior – 60 min**      **Senior – 50 min**

**Ocena** – oceniane będzie wykonanie strzyżenia, modelowania fryzury, brody, wąsów.

**Zawodnik ma 2 minuty po zakończeniu konkurencji na ubranie i odpowiednie ustawienie modela oraz uporządkowanie i opuszczenie stanowiska pracy.**

**Punktacja:** max 30 punktów, noty minimalne w zależności od ilości startujących zawodników.

**Uwaga: Model w czasie przejścia komisji sędziowskiej ustawiony jest twarzą zwróconą do lustra.**

**Za nie przestrzeganie Regulaminu każdy członek Komisji Kontroli ma prawo przyznać maksymalnie do 3 punktów karnych za każde uchybienie.**

**Dyskwalifikacja zawodnika:** zmiana numeru lustra, modela.



**O TYTUŁ MISTRZA POLSKI w Barberingu  
FRYZJERSTWO MĘSKIE – SENIOR  
FREE STYLE**

**Praca wykonywana na modelu.**

**Mistrzostwa dotyczą Barberingu** – należy stworzyć pracę inspirowaną ponadczasową męską elegancją

**Włosy** – przed rozpoczęciem konkurencji włosy muszą być mokre i zaczesane gładko do tyłu głowy. Komisja Kontroli sprawdzi, czy polecenie zostało wykonane. Jeśli nie - włosy zostaną zmoczone przez Komisję Kontroli.

**Długość włosów** – obowiązkowe jest skrócenie włosów o min 3 cm. Przedłużanie, doczepianie, zagęszczanie włosów zabronione. Strzyżenie brody – powinna być naturalna o długości min. od 2 cm. Broda, wąsy, kontury powinny być ostrzyżone i wypracowane na konkursie.

**Narzędzia** – wszystkie narzędzia są dozwolone.

**Kolor włosów** – ilość kolorów dowolna, w tonacji naturalnej (blondy, brązy, rudości)

**Produkty** – wszystkie produkty do stylizacji są dozwolone. Zabronione są kolorowe spraysy.

**Ubiór i makijaż** – zgodny z męską modą, awangardowy. Zabronione stroje: historyczny, regionalny.

**Czas wykonania :** **Junior – 50 min**      **Senior – 40 min**

**Ocena** – oceniane będzie wykonanie strzyżenia, modelowania fryzury, brody, wąsów.

**Zawodnik ma 2 minuty po zakończeniu konkurencji na ubranie i odpowiednie ustawienie modela oraz uporządkowanie i opuszczenie stanowiska pracy.**

**Punktacja:** max 30 punktów, noty minimalne w zależności od ilości startujących zawodników.

**Uwaga:**

**Model w czasie przejścia komisji sędziowskiej powinien siedzieć twarzą zwróconą do lustra.**

**Za nie przestrzeganie Regulaminu każdy członek Komisji Kontroli ma prawo przyznać maksymalnie do 3 punktów karnych za każde uchybienie.**

**Dyskwalifikacja zawodnika:** zmiana numeru lustra, modela.



**O TYTUŁ MISTRZA POLSKI - I KONKURENCJA  
DAMSKO-MĘSKA - JUNIOR/ SENIOR  
WYOBRAŻNIA - KLASA - STYL  
( fryzura i stylizacja na okładkę )**

**Kategoria wiekowa** -od 16 roku życia.

Zawodnicy /**fryzjerzy** albo **styliści** albo **projektanci mody** albo **wizażyści-styliści**/ wykonują pełną stylizację na modelach/modelkach/manekinach. Można pracować w zespołach 2-3 osobowych.

**Fryzura** musi pokazywać kunszt fryzjerski, wyobraźnię i kreatywność.

- ciekawa i profesjonalna koloryzacja wykonana wcześniej,
- dopuszczalna jest różna długość włosów,
- dozwolone są ozdoby, przypinki, dopinki max. w 30% całości fryzury.

**Makijaż** musi mieć charakter profesjonalny, wyraźny, artystyczny, dostosowany do całej stylizacji.

**Ubiór** – kreacja, kostium, stylizacja mogą mieć charakter dowolny, dostosowany w całości do konkurencji.

**Praca** musi być wykonana w całości własnoręcznie przez uczestnika/zespół.

**Dozwolone** są wszystkie narzędzia fryzjerskie.

Konkurencja wykonywana na modelach-modelkach/manekinach (raczej ubranych niż rozebranych).

**Ocena** - Sędziowie będą oceniać ogólne wrażenie całej stylizacji, perfekcję wykonania , profesjonalizm, kolorystykę.

**Czas wykonania** zadania - **5 minut** - w tym czasie zawodnicy ustawiają modela-modelkę/manekina na stanowisku konkursowym, wylosowanym wcześniej i dokonują ostatnich poprawek.

Sędziowie z komisji kontroli przeprowadzą losowanie numerów stanowisk, pokierują zawodników do miejsca wykonywanej konkurencji i dopilnują regulaminowego przebiegu konkurencji. Każdy członek Komisji Kontroli ma prawo przyznać do 3 punktów karnych ,za każde uchybienie od regulaminu. Uczestnik bierze udział w Mistrzostwach **na własny koszt** (materiały, model, manekin, dojazd, zakwaterowanie itp.).

**Dyskwalifikacja z konkurencji następuje w przypadku zamiany numerów wylosowanych wcześniej stanowisk (luster).**





## O TYTUŁ MISTRZA POLSKI II KONKURENCJA DAMSKO-MĘSKA - JUNIOR/ SENIOR „POKAŻ NA CO CIĘ STAĆ”

### Praca wykonywana na modelu/modelce/manekinie

**Kategoria wiekowa** -od 16 roku życia.

Zawodnicy wykonują pracę na modelach lub manekinach. Można pracować w zespołach **2-3 osobowych**.

**Fryzura** dowolna, wykazująca kunszt i artystyczną wyobraźnię. Zawodnicy wykonują strzyżenie - minimum 5 cm długości włosów musi być ostrzyżone.

**Makijaż** profesjonalny dostosowany do ogólnej stylizacji.

**Ubiór** (kostium) dostosowany do ogólnej stylizacji.

Praca musi być wykonana na stanowisku konkursowym, własnoręcznie (make- up może być wykonany wcześniej).

Dozwolone są wszystkie **narzędzia** fryzjerskie i środki do make up.

**Ocena** - Sędziowie będą oceniać ogólne wrażenie stylizacji .

**Czas na wykonanie** zadania to **60 minut** (zadanie w całości musi być wykonane na wylosowanym wcześniej stanowisku).

**Zawodnik ma 2 minuty po zakończeniu konkurencji na ubranie i odpowiednie ustawienie modela oraz uporządkowanie i opuszczenie stanowiska pracy.**

Każdy członek Komisji Kontroli ma prawo przyznać do 3 punktów karnych, za każde uchybienie od regulaminu.

**Dyskwalifikacja z konkurencji następuje w przypadku zmiany numerów stanowisk (luster) wcześniej wylosowanych.**



## **NA TYTUŁ MISTRZA POLSKI** **MODELOWANIE I KOLORYZACJA BRWI**

### **Konkurencja na modelu/modelce**

**Wiek zawodnika** - akceptowane są wszystkie grupy wiekowe.

**Włosy** Modelki muszą mieć gładko zaczesane i związane włosy z tyłu głowy tak, aby cała twarz była odsłonięta. Modelki nie mogą mieć makijażu permanentnego (tatuażu) na twarzy ani przedłużonych rzęs.

Do konkurencji muszą być ubrane w zwykłe białe koszulki (bez nadruków, bez dżetów, bez logo firmy), z krótkimi rękawami.

- **Dopuszczalny makijaż** to podkład na twarzy, lekkie konturowanie, zaakcentowany róż na policzkach, czarny tusz do rzęs, bezbarwny błyszczak na ustach.
- **Brwi** powinny wyglądać naturalnie i nie mogą być modelowane ani barwione na dwa tygodnie przed mistrzostwami (ocena przez komisję kontroli przed wykonaniem konkurencji z możliwością przyznania punktów karnych za uchybienia regulaminowi).
- **Jasne akcesoria są zabronione.**
- Brwi należy modelować metodą klasyczną przy użyciu wyłącznie pęsety.
- Brwi mogą być koloryzowane tylko farbą do brwi. Kolor brwi : dozwolone są wszystkie naturalne odcienie. Podczas procesu formowania i barwienia można używać ołówków do brwi, ale ostateczną pracę należy przedstawić bez kosmetyków kolorowych do brwi, z wyjątkiem przezroczystego żelu lub przezroczystego wosku do brwi.
- Dozwolony podkład lub korektor do zakrycia zaczerwienienia skóry wokół brwi.
- Zabronione stosowanie produktów do rekonstrukcji lub przedłużania brwi.
- Henna brwi jest **surowo zabroniona.**

**Czas wykonania: 70 min.**

**Ocena:** Ogólne wrażenie wyglądu modelki

Symetria i harmonia kształtu brwi w zależności od kształtu twarzy modelki

Dobór kolorów i harmonijny kolor brwi w zależności od typu urody

Maksymalna liczba punktów: 30 punktów

Sędzia może przyznać do 3 punktów karnych za uchybienia regulaminowe



**KONKURS DLA SZKÓŁ  
O PUCHAR  
GÓLNOPOLSKIEJ KOMISJI FRYZJERSKO\_KOSMETYCZNEJ ZRP  
INSPIRACJE FILMEM " EMILY W PARYŻU"**

**Praca zespołowa:** trzech zawodników z danej szkoły wykonują pracę na modelce.

Podział ról wśród zawodników dowolny .

Cała stylizacja postaci ma być wykonana na wylosowanym wcześniej stanowisku konkursowym .

**Długość włosów-** dowolna

Modelka ma mieć suche, gładko zaczesane włosy do tyłu głowy. Stylizacje postacią mogą mieć charakter klasyczny, jak i przerysowany- fantazyjny, ale musi nawiązywać do tematyki konkursu. Fryzura ma pokazywać kunszt fryzjerski , czym bardziej wypracowana , fantazyjna i spójna z całą stylizacją tym wyższa ocena sędziów.

**Kolor włosów-** dowolny , związany z tematyką, zabronione jest użycie peruk. Dozwolone dopinki, stelaże, wypełniacze, nie przekraczające 30% fryzury .

**Produkty** – dozwolone wszystkie produkty do stylizacji włosów.

**Narzędzia** – dozwolone wszystkie narzędzia.

**Ubiór i makijaż-** związany ściśle z tematyką. Makijaż może być częściowo przygotowany wcześniej, nie więcej jednak niż 50 % , dokończenie makijażu odbywa się na wylosowanym stanowisku przez zawodników biorących udział w konkurencji.

**Czas wykonania- 60 minut**

**Punktacja-**max- 30 punktów , min- 20 punktów, w zależności od ilości zawodników.

**Modelka** - w czasie przejścia komisji sędziowskiej ustawiona jest twarzą do lustra.

**Za nieprzestrzeganie Regulaminu każdy członek Komisji Kontroli ma  
prawo przyznać maksymalnie do 3 punktów karnych za każde  
uchybiecie .**

**Dyskwalifikacja zawodnika – zmiana numeru lustra , modelki.**

## PRACE POGLĄDOWE

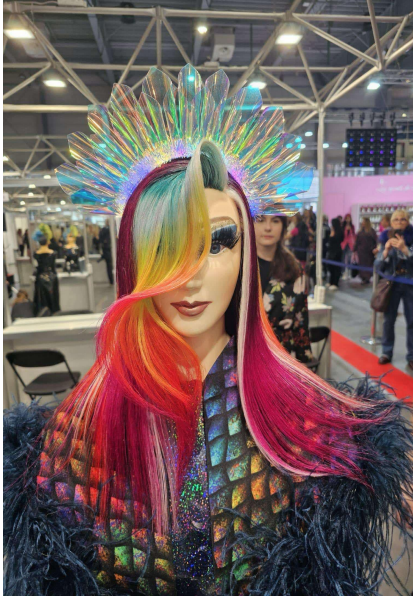
### Fryzura dzienna do przeczesania



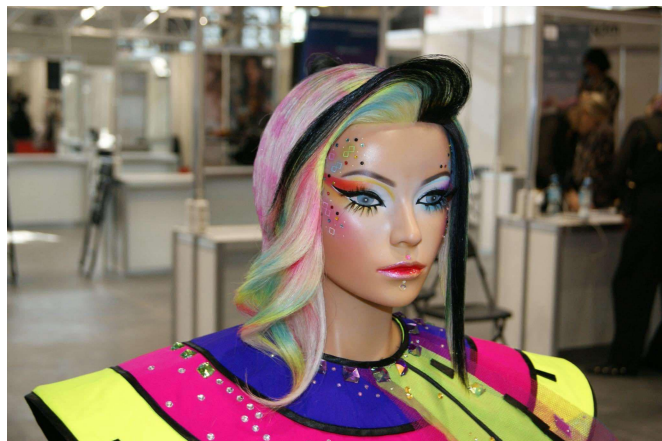
### Fryzura wieczorowa przeczesana z dziennej



## Wyobraźnia - Klasa - Styl



## Pokaż na co Cię stać



## Fryzura ślubna z długich włosów



## Fale Hollywood



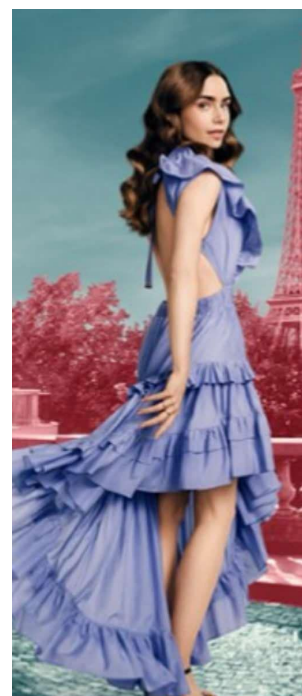
## Fryzura salonowa z długich rozpuszczonych włosów



## Fale a'la Monroe



## Inspiracje filmem " Emily w Paryżu "





## Fryzura klasyczna męska



## Modelowanie fryzury kreatywnej z zarysem fal



## Modelowanie fryzury modnej



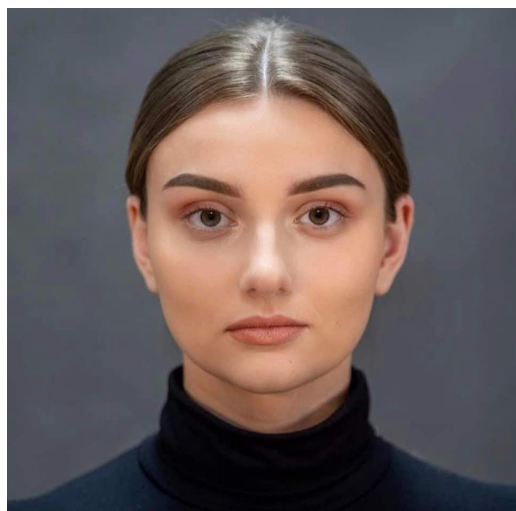
## Barbering - Old School



## Barbering - Free Style



## Modelowanie i koloryzacja brwi



## Przedłużanie i zagęszczanie włosów

